

DECO

offre

#1

MAGAZINE **GRATUIT** ÉDITION **SAVOIE**
Octobre 2018

Visite

Une vie de palace

Le papier peint fait le mur!



Tendances

Le design scandinave

le dauphiné libéré

OFFRE DÉCO
Sommaire
#1



6

VISITE

Une vie de palace 6



14

**PORTRAIT
D'ARCHITECTES**

*Isabelle Chapuis-Martinez
et Étienne Martinez 14*



18

**PORTRAIT
D'ARTISAN**

*Aurélia Fournet,
terre nourricière 18*



20

**PORTRAIT
DE DESIGNER**

*Caroline Goden,
le bois dans les veines 20*



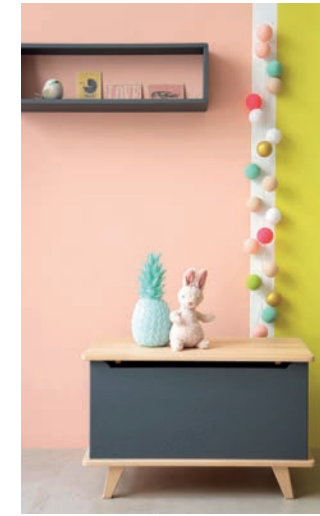
22

**DÉCO
TENDANCES**

*La renaissance
du design scandinave 22*

*Le kilim
fait voyager la maison 26*

*Une déco
digne de Bollywood 30*



34

**INSPIRATION
SHOPPING**

L'univers de l'enfant 34



40

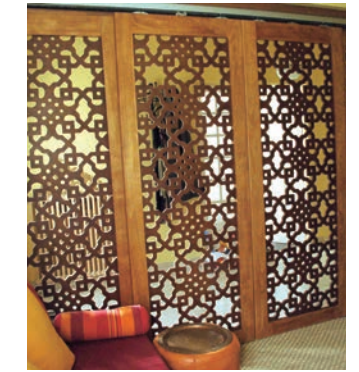
**DOSSIER
PAPIER PEINT**

*Le come back
du papier peint 40*

Mille et un imprimés 46

*Trompe-l'œil
et effets de matières 52*

Au cœur de la nature 64



74

**AMÉNAGEMENTS
TRAVAUX**

Cloisonner son espace 74

PROCHAIN NUMÉRO 82

AIX-LES-BAINS

Une vie de palace

INSTALLÉ À AIX-LES-BAINS, DANS L'ANCIEN PALACE LE ROYAL, CE PETIT APPARTEMENT A RETROUVÉ TOUT LE LUSTRE DE LA BELLE ÉPOQUE, GRÂCE À LA RÉNOVATION MENÉE PAR LE CABINET ICMARCHITECTURES, QUI A ŒUVRÉ POUR FAIRE DIALOGUER PASSÉ ET PRÉSENT, DANS CE LIEU D'EXCEPTION.

Texte Sandy Plas / Photos Bruno Moyen



©B.M.



Pénétrer dans l'antre du Royal, c'est s'offrir un moment d'histoire. Un retour dans le passé glorieux d'Aix-les-Bains, du temps où la cité constituait le point de rendez-vous d'une bourgeoisie venue goûter au plaisir des eaux thermales et des salles de casino. Construit en 1914, l'hôtel le Royal est exploité quelques années, avant de faire l'objet d'un projet immobilier en 1967, après son rachat par un promoteur. La grande salle à manger du rez-de-chaussée est alors divisée en plusieurs logements, ouvrant sur le joli jardin où se promenaient jadis les visiteurs.

C'est ici, dans cette atmosphère chargée d'histoire et un brin nostalgique, qu'Isabelle Chapuis-Martinez et son mari, Étienne Martinez, à la tête de l'agence icmArchitectures, ont travaillé sur le réaménagement d'un bel appartement, situé au rez-de-chaussée du palace. Un projet dont l'ampleur s'est révé-

lée progressivement, au gré des découvertes réalisées sur place, notamment au niveau du plafond. « Le promoteur qui s'était occupé de la réalisation des logements dans les années 70 avait complètement recouvert le plafond avec une grande toile, se souvient Isabelle Chapuis-Martinez. C'est en voulant la retirer que nous avons découvert la richesse du plafond. » Anges, décors de fleurs et corniches sculptées apparaissent alors, comme un témoignage du passé.

«Magnifier le passé»

Le projet qui ne devait consister qu'en un rafraîchissement des lieux prend alors une nouvelle tournure. « En accord avec nos clients, nous avons décidé de nous appuyer sur ces moulures pour magnifier l'histoire de l'appartement », raconte Isabelle Chapuis-Martinez. Un staffeur professionnel ainsi qu'une peintre du patrimoine commencent

©B.M.



Entreprise familiale depuis 1962



- Tendances déco
- Objets, cadeaux
- Petit meubles
- Fleurs artificielles
- Boutique gourmande



du 1^{er} au 31 octobre 2018

OFFRE DÉCOUVERTE

-20% sur votre article préféré

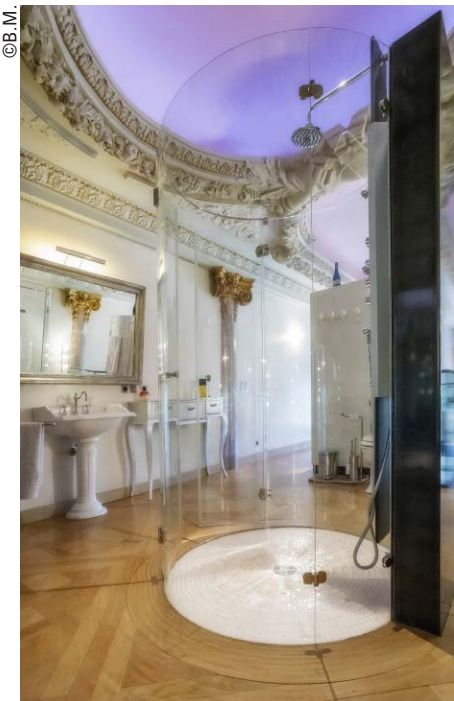
en boutique déco. **Sur présentation de cette publicité.**
Offre non cumulable - hors promotion en cours.

VOGLANS - VILLARCHER - 04 79 54 46 91 - www.aujardindesplantes.com

Ouvert du lundi au samedi : 9h00 à 12h00 et 14h00 à 19h00 - Dimanche et jours fériés : 9h30 à 12h30 et 14h30 à 18h30

à travailler sur la reconstitution et l'embellissement des moulures, dont certaines avaient été entièrement détruites dans les années 70. Les corniches, déjà rétro-éclairées à l'époque du palace grâce à des dizaines de petites ampoules, reprennent vie. La couleur initiale du plafond, d'un ton rose pastel, est conservée à l'identique, tout comme la teinte ivoire qui recouvre les murs. À la reconstitution des décors du plafond s'ajoute un autre chantier d'ampleur : la

© B.M.



découpe de la dalle qui sépare le rez-de-chaussée du premier étage. « Avec la mise à nu des moulures, il nous semblait également essentiel de redonner la hauteur sous plafond d'origine à l'appartement, qui existait dans la salle à manger du palace, explique l'architecte. Nous avons donc découpé la dalle pour créer une mezzanine. » Une intervention qui se double également d'un défi technique, l'objectif étant d'améliorer le confort acoustique de l'appartement, la dalle flottante existante, commune à l'ensemble des appartements du palace, étant à l'origine de nombreuses nuisances sonores.

Mise en scène

Une fois les volumes dessinés, place à l'aménagement, avec un maître mot : l'ouverture.

© B.M.



La chambre s'installe sur la mezzanine, sans porte ni cloison, et ouvre sur une salle d'eau, où trône une douche circulaire installée au centre de l'espace. « Nous nous sommes encore une fois appuyés sur les décors du plafond pour mettre en scène la douche. » Au fond de la pièce, les placards recouverts de miroirs se fondent, eux aussi, dans le décor, en reprenant la forme arrondie des staffs présents sur les murs. Un travail de précision, entièrement réalisé sur mesure, de la cabine de douche aux placards, en passant par le parquet massif en chêne, installé dans tout l'appartement, et qui suit ici les lignes circulaires de la douche. La robinetterie a,

© B.M.



ISOTEC

Fenêtres-portes-volets

UN SAVOIR-FAIRE UNIQUE DANS LA MENUISERIE D'EXTÉRIEURE DEPUIS 3 GÉNÉRATIONS GRÂCE À NOS SOLUTIONS FIABLES, INNOVANTES ET ESTHÉTIQUES.

Trois générations

La société familiale ISOTEC recherche pour ses clients les meilleures solutions de portes, fenêtres et volets avec une offre



axée sur les performances fonctionnelles, thermiques, acoustiques et esthétiques de leurs produits. Pour cela, ISOTEC s'est assuré une collaboration exclusive avec le fabricant italien Finstral, leader en Europe, se positionnant sur du matériel innovant, haut de gamme avec un souci constant de gagner sur le rapport qualité-prix. Que ce soit dans la rénovation ou dans le neuf, les clients soulignent la performance et l'esthétisme des fenêtres, des portes et des volets ainsi que la qualité d'un service sur mesure de pose et de fournitures. Michel Marin, directeur ISOTEC : « L'objectif

est d'apporter de véritables solutions personnalisées techniques et esthétiques qui valorisent l'habitat du client. »

ISOTEC-Villarcher

À Chambéry
143, Avenue de Villarcher
Tél : 04 79 25 09 35
isotec.73@gmail.com
www.isotec73.fr



FENÊTRES - PORTES - VOILETS

CONCESSIONNAIRE
FINSTRAL

Venez visiter notre
nouveau show-room
+ de 250 m² d'exposition

ISOTEC
EXPERT DE VOTRE CONFORT
FENÊTRES - PORTES - VOILETS - ALUMINIUM - BOIS - PVC

04 79 25 09 35
143, avenue Villarcher 73000 CHAMBÉRY



© B.M.



© B.M.



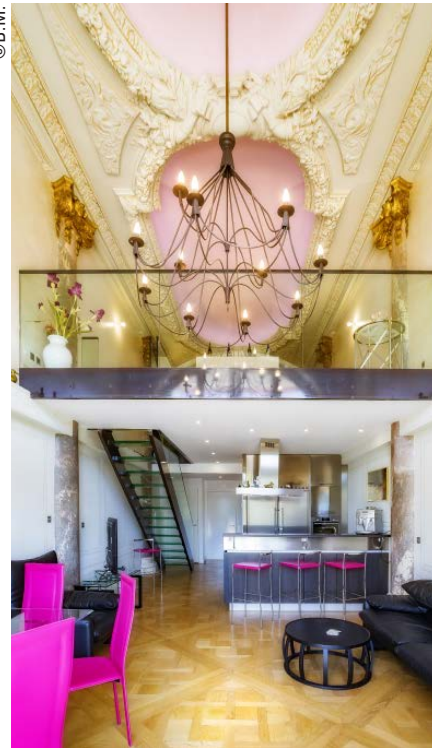
quant à elle, été soigneusement choisie dans le style de l'époque du palace, comme un hommage de plus à l'illustre passé des lieux.

Suspension monumentale

Pour faire communiquer le premier étage et le rez-de-chaussée, exit le vieil escalier en bois massif, pour laisser place à un bel ouvrage en acier et verre dépoli. « Nous avons imaginé un dialogue entre l'existant et les éléments que nous avons apportés, poursuit l'architecte. L'escalier en est un bon exemple, avec son aspect moderne et ses matériaux qui contrastent avec ce qui existait dans l'appartement, tout en apportant de la légèreté, face aux moulures qui sont assez imposantes. » La structure de l'escalier, qui mêle le métal et le verre, se retrouve également dans la mezzanine et le travail du garde-corps, réalisé dans les mêmes matériaux.

Au rez-de-chaussée, place à la vaste cuisine aux lignes modernes, ouverte sur l'espace salon, dans lequel la cliente a choisi de faire un clin d'œil à la couleur rose du plafond, avec un mobilier reprenant cette même couleur, dans une nuance plus franche. « Une fois le salon meublé, nous avons choisi une suspension qui pouvait correspondre au style du mobilier des clients », poursuit Isabelle Chapuis-Martinez. Une suspension monumentale en fer forgé a donc pris place au-dessus du salon, pour faire écho à la table en verre et fer forgé installée dans les lieux. Sur les murs, Séverine Haberer, la peintre du patrimoine qui avait déjà officié sur les moulures, a réalisé des motifs présents dans les chambres du palace, installées aux étages supérieurs. Un moyen de rappeler une nouvelle fois la riche histoire des lieux, tout en finesse, grâce aux teintes claires privilégiées pour ces motifs.

© B.M.



« Flirter avec le patrimoine »

Trois mois de travaux auront été nécessaires pour rendre tout son lustre à cet appartement qui conjugue désormais modernité et héritage du passé. Un défi qui a enchanté Isabelle Chapuis-Martinez, qui a vu se côtoyer sur le chantier, autant les artisans

© B.M.



que les artistes, venus travailler sur les moulures. « C'était vraiment passionnant de flirter avec le patrimoine. Le défi était de trouver des solutions pour rester fidèle à ce qui existait, tout en apportant de la modernité et de la légèreté. Il a donc fallu beaucoup se documenter sur l'histoire du palace, sur les matériaux de construction, et s'adapter

également à la première rénovation qui avait été faite. » Une métamorphose entre passé et présent parfaitement réalisée et qui permet aujourd'hui aux propriétaires de profiter d'une vie de palace, les deux pieds bien ancrés dans leur époque. ■

© B.M.



© B.M.



RENCONTRE
*Architecture
de cœur*

À LA TÊTE D'ICMARCHITECTURES, L'AGENCE QU'ILS ONT CRÉÉE À AIX-LES-BAINS, ISABELLE CHAPUIS-MARTINEZ ET ÉTIENNE MARTINEZ EXERCENT AVEC PASSION ET EXIGENCE UN MÉTIER QUI LES HABITE AU QUOTIDIEN.



Du béton brut, des parois circulaires et des notes de rouge, jaune et bleu. Les bureaux de l'agence icmArchitectures, fondée et dirigée par Isabelle Chapuis-Martinez et son mari Étienne Martinez, ne pouvaient mieux correspondre à ce duo passionné d'architecture, avec leurs références à peine voilées à un certain Le Corbusier.

Si le binôme, uni dans le travail et à la vie depuis plus de 30 ans, œuvre aujourd'hui en Savoie, c'est du côté de Saint-Étienne que tout a commencé. Lui est originaire de la ville, elle, de Chambéry. Ils font connaissance sur les bancs de l'école d'architecture et partagent la même passion. « J'ai toujours été attiré par toutes les facettes que comporte ce métier, explique Isabelle Chapuis-Martinez. La conception, la réalisation et tout l'aspect technique lié à la construction, la relation humaine... » Pour lui, l'envie de

pour faire ensuite ressortir quelque chose. » Une image d'autant plus vraie lorsqu'il s'agit de concevoir un projet de maison pour des particuliers. « On passe beaucoup de temps à échanger avec les clients pour comprendre comment ils vivent et trouver des solutions qui leur correspondent vraiment », explique Étienne Martinez.

« On a servi à quelque chose »

De ces temps d'échanges émergent parfois des amitiés, souvent des souvenirs marquants, comme avec cette cliente assez modeste, qui venait d'hériter de la maison de sa mère, et qui souhaitait la réaménager avec les moyens dont elle disposait et l'aide d'un architecte. « Le jour du rendu des travaux, elle s'est retournée vers moi, le bonheur dans les yeux, en me disant qu'elle n'aurait jamais pensé avoir une mai-

“ Nous avons toujours aimé les projets atypiques. C'est ce qui est passionnant dans ce métier, trouver des solutions, se réinventer. ”
ISABELLE CHAPUIS-MARTINEZ

se consacrer à ce métier vient plus tardivement : « Je suis fils et petit-fils de maçons, la construction, c'est génétique chez moi, mais je n'aurais pas pensé devenir architecte. Et puis j'ai passé le concours et j'ai été reçu. Ça a commencé comme ça. »

« Moutons à cinq pattes »

Diplôme en poche, ils décident de revenir s'installer en Savoie, à Aix-les-Bains, à la fin des années 80. L'agence icmArchitectures voit le jour en 2002, avec une ambition forte dès le début : faire de l'architecture un acte engagé. « Nous avons toujours aimé les projets atypiques, les moutons à cinq pattes, sourit Isabelle Chapuis-Martinez. C'est ce qui est passionnant dans ce métier, trouver des solutions, se réinventer. » Avec, toujours dans un coin de la tête, le travail d'architectes illustres, qui les guident au quotidien : Le Corbusier « pour son génie, sa vision du futur », ou encore Tadao Ando, un architecte japonais, « pour la qualité et l'harmonie des espaces qu'il conçoit, et son approche minimaliste ». Le reste de leur inspiration, ils le puisent dans les voyages, pendant lesquels ils aiment s'imprégner des lieux et découvrir le travail d'autres architectes.

« J'ai l'habitude de dire qu'un architecte est comme une éponge sèche, poursuit Isabelle Chapuis-Martinez. Il s'imprègne de tout,

son comme ça », se souvient avec émotion Isabelle Chapuis-Martinez. Autre souvenir : la reconstruction d'un dispensaire en Haïti, entièrement détruit après le tremblement de terre de 2010. « Ça a été le projet de ma vie, souffle Étienne Martinez. À ce moment-là, on se dit qu'on a vraiment servi à quelque chose. »

Mais qu'il s'agisse de projets réalisés sous de lointaines latitudes ou dans la région, la ligne directrice reste la même : aller à l'essentiel, dans les lignes, les matières, pour que la construction puisse évoluer dans le temps. Une architecture engagée et réfléchie, devenue au fil du temps une marque de fabrique inconsciente pour ces deux passionnés qui pensent avant tout leur métier avec leur cœur.

Sandy Plas